

Инструктаж по ГО и ЧС

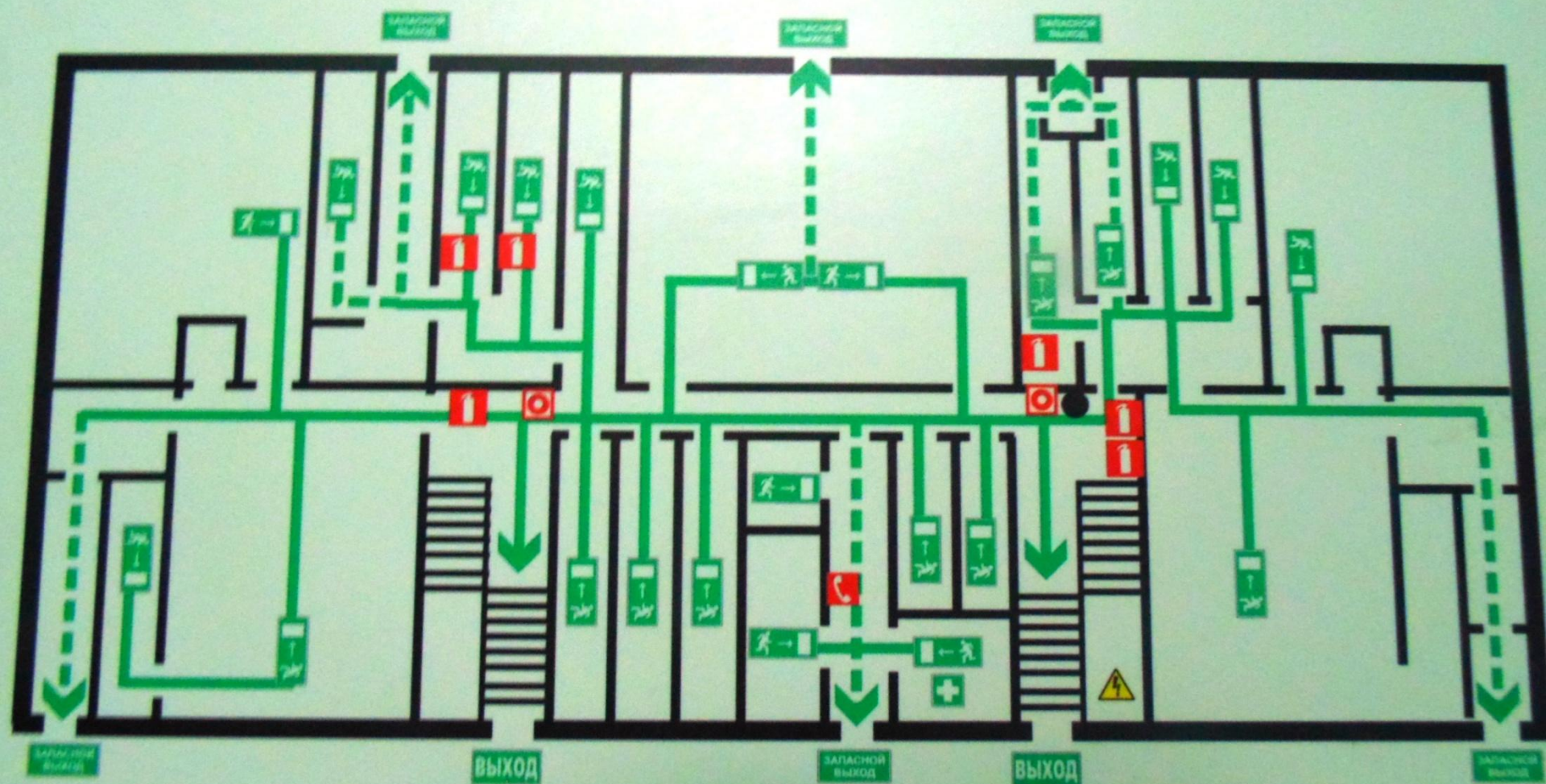
**ДЕТСКИЙ САД «БЕРЁЗКА»
П. СОВХОЗНЫЙ
УЛ. ПЕРВОМАЙСКАЯ 4 В**

План эвакуации.

- План эвакуации размещён на первом этаже.
- Выход из здания осуществляется через 2 основных и 6 резервных выходов.

ПЛАН ЭВАКУАЦИИ

людей и материальных ценностей
из помещения МДОУ №17 "Берёзка" (1 этаж)
по адресу: г. п. Совхозный ул. Первомайская. 4В



Залpasной выxод

Кнопка включения систем и средств пожарной автоматики

Вы находитесь здесь

Защита населения от воздействия опасных факторов при возникновении чрезвычайных ситуаций природного и техногенного характера, а также в результате боевых действий - представляет собой основную задачу РСЧС и ГО.

Планирование, организация и проведение эвакуационных мероприятий – одно из важнейших направлений в решении этой задачи.

Основными целями эвакуации являются:

- снижение вероятных потерь населения городов, отнесённых к группам территорий по гражданской обороне, сохранение людских мобилизационных ресурсов для Вооружённых сил РФ, а также квалифицированных кадров специалистов для обеспечения выполнения мобилизационных заданий в экономике государства в военное время и снижения ущерба при ЧС мирного времени;
- обеспечение устойчивого функционирования организаций, продолжающих свою производственную деятельность в городах в военное время, в том числе необходимых для выживания и первоочередного обеспечения населения, а также организаций, переносящих свою деятельность из городов на новые базы в загородной зоне;

План эвакуации и рассредоточения населения, материальных и культурных ценностей муниципального образования разрабатывается на карте (плане) с пояснительной запиской, согласовывается с начальником главного управления МЧС России по субъекту Российской Федерации, начальниками местных гарнизонов, утверждается руководителем органа местного самоуправления и подписывается председателем эвакуационной комиссии органа местного самоуправления.

При эвакуации необходимо взять с собой:

- **деньги, ценные вещи, документы (свидетельства о рождении, браке, паспорт, военный билет, трудовую книжку или пенсионное удостоверение, диплом (аттестат) об окончании учебного заведения);**
- **одежду (плащ, спортивный костюм, теплые вещи, два комплекта нижнего белья);**
- **обувь, предпочтительнее резиновую или на резиновой основе;**
- **постельные принадлежности;**
- **медикаменты;**
- **индивидуальные средства защиты;**
- **продукты питания на 2-3 суток (консервы, сухари, концентраты, воду);**
- **кружку, чашку, ложку, нож, спички, карманный фонарь, иголку и нитки;**
- **средства гигиены.**

Как действовать при эвакуации

1



Готовясь к эвакуации, подготовьте средства индивидуальной защиты, в том числе подручные (накидки, плащи из пленки, резиновые сапоги, перчатки).

2



Сложите в чемодан или рюкзак одежду и обувь по сезону, однодневный запас продуктов, нижнее белье, документы, деньги и другие необходимые вещи. Оберните чемодан (рюкзак) полиэтиленовой

3



Покидая при эвакуации квартиру, отключите все электро- и газовые приборы, вынесите в мусоросборник быстропортящиеся продукты, а на дверь прикрепите объявление «В квартире № никого нет».

4



При посадке на транспорт или формировании пешей колонны зарегистрируйтесь у представителя эвакуационной комиссии. Прибыв в безопасный район, примите душ и смените белье и обувь на незагрязненные.

Шесть правил грамотной эвакуации



1

Сохраняйте
спокойствие



2

Не создавайте
давку



3

На время
отключите телефон



4

Пропускайте детей
и стариков



5

Воспользуйтесь
лестницей



6

Действуйте
организованно

Источник: Противопожарная служба Челябинской области

Инфографика разработана для размещения на сайтах *regional network*
HEARST RUSSLEV Digital

Содержимое сумки для чрезвычайных ситуаций



ДЕЙСТВИЯ ПРИ ЭВАКУАЦИИ ИЗ ЗОНЫ АТО:

ПАМЯТКА НАСЕЛЕНИЮ

До начала эвакуации:



1 Узнать о месте и времени проведения сбора



2 Отключить свет, газ, воду



3 Взять с собой необходимые документы



4 Собрать ценные вещи и одежду



5 Запастись продуктами питания на 2-3 дня



6 Взять с собой медикаменты



7 Информационная записка для детей

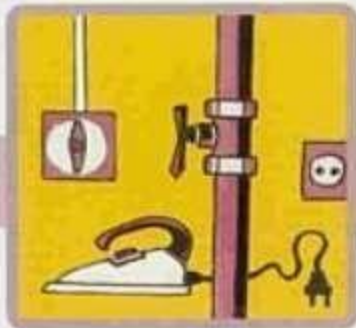


Взвешиваем свои вещи. При эвакуации транспортом общий вес взятых с собой вещей не должен превышать 50 кг. на человека.

Правила безопасного поведения при угрозе и возникновении наводнения



ВКЛЮЧИТЕ ТЕЛЕВИЗОР, РАДИО, ВЫСЛУШАЙТЕ СООБЩЕНИЕ



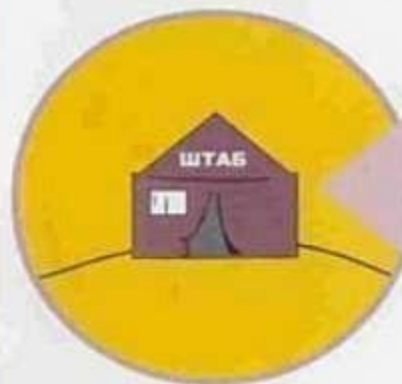
ОТКЛЮЧИТЕ ВОДУ, ГАЗ, ЭЛЕКТРИЧЕСТВО, ПОГАСИТЕ ОГОНЬ В ПЕЧИ



ЗАПАСИТЕ ПИЩУ И ВОДУ В ГЕРМЕТИЧНОЙ ТАРЕ



УКРЕПИТЕ (ЗАБЕЙТЕ) ОКНА, ДВЕРИ НИЖНИХ ЭТАЖЕЙ



ИДИТЕ НА ЭВАКУАЦИОННЫЙ ПУНКТ



ВОЗЬМИТЕ НЕОБХОДИМЫЕ ВЕЩИ И ДОКУМЕНТЫ



ПЕРЕНЕСИТЕ НА ВЕРХНИЕ ЭТАЖИ ЦЕННЫЕ ВЕЩИ



Как себя вести при военной агрессии

Специалисты рекомендуют собрать «тревожный чемоданчик» и отказаться от камуфляжа

- 1
- 2
- 3
- 4
- 5
- 6
- 7

СОБРАТЬ ГРАЖДАНСКИЙ «ТРЕВОЖНЫЙ РЮКЗАК»



НЕ НАДЕВАТЬ КАМУФЛЯЖ



НЕЛЬЗЯ ПРЯТАТЬСЯ В ПОДВАЛАХ МНОГОЭТАЖЕК И В ВОДОЕМАХ



НУЖНО ДЕРЖАТЬСЯ ПОДАЛЬШЕ ОТ ОКОН И ЛУЧШЕ ИХ ЗАШТОРИТЬ



НА СПИНУ (РЮКЗАК) ИЛИ РУКУ ПРИВЯЗАТЬ БЕЛУЮ ТКАНЬ, КОТОРАЯ СВИДЕТЕЛЬСТВУЕТ О МИРНЫХ НАМЕРЕНИЯХ



ЖЕЛАТЕЛЬНО НЕ ВЫХОДИТЬ В ТЕМНОЕ ВРЕМЯ СУТОК НА УЛИЦУ



СДЕЛАТЬ КОПИИ ДОКУМЕНТОВ В НЕСКОЛЬКИХ ЭКЗЕМПЛЯРАХ



Действия населения при радиационной аварии.

Йодная профилактика.

Одним из самых важных мероприятий по предупреждению защиты организма от радиоактивных изотопов йода в первое время является йодная профилактика. Её проведение преследует главную цель - **не допустить поражения щитовидной железы.**

Для защиты необходимо принять препарат йодистого калия. Лучший вариант - это профилактика заблаговременно или в начале вдыхания - первые 30 мин. После двух часов - эффект резко снижается. Небольшая доза при однократном приёме, обеспечивает защиту на 24 часа, принимается не более 10 суток.

Дозировка:

- Взрослым и детям от 2 лет – по 1 таблетке 0,125г. в день.
- Детям до 2 лет – по 1 таблетке 0,04г. в день.
- Беременным женщинам – по 1 таблетке 0,123г. в день с одновременным приёмом перхлората калия (3 таблетки по 0,25г.)

При отсутствии йодистого калия могут использоваться препараты йода – раствор Люголя и 5% настойка йода.

- Взрослые и дети старше 14 лет – раствор Люголя по 22 капли 1 раз в день на полстакана воды или молока, 5% настойку йода по 44 капли однократно или по 22 капли двукратно.
- Дети от 5 до 14 лет – доза делится пополам.
- До 5 лет – применяется путём нанесения на кожу тампоном в виде полос в области предплечья и голени. Для исключения ожогов – применяется 2,5% настойки йода. До 5 лет – 20 капель, до 2 лет – 11 капель на кожу.
- Детям до 5 лет раствор Люголя не назначается.



При отсутствии убежища или средств защиты



Эвакуация при ЧС



Угрозы на территории Свердловской области

Возможные угрозы на территории Свердловской области связаны со спецификой хозяйственной деятельности, которая характеризуется высокой концентрацией предприятий цветной и черной металлургии, химической промышленности, энергетического и оборонного комплексов, горнодобывающей промышленности.

Наибольшую опасность по вероятным последствиям представляют чрезвычайные ситуации возникающие при авариях на радиационно-опасных и химически опасных производствах и объектах.

Значительную потенциальную опасность по частоте возникновения и риску для жизни и здоровья людей представляют чрезвычайные ситуации, вызванные транспортными авариями и катастрофами. В общем количестве техногенных чрезвычайных ситуаций подавляющую часть составляют дорожно-транспортные происшествия.

Справка: В годы ВОВ на территорию Урала было перебазировано 667 крупных промышленных предприятий из западных районов СССР, подвергшихся оккупации.

На территории Свердловской области расположено значительное количество объектов, использующих в своей деятельности источники ионизирующего излучения. В соответствии с распоряжением Правительства РФ 8 из них **отнесены к особо ядерно и радиационно опасным объектам и производствам.**

Также на территории области присутствуют **склады монацитового концентрата, курганные захоронения радиоактивных отходов в могильниках, пункт временного захоронения радиоактивных отходов траншейного типа, наличие значительных площадей, подвергшихся радиоактивному загрязнению в результате аварии на ПО «Маяк» в 1957 году (Восточно-Уральский радиоактивный след), также существует потенциальная опасность трансграничного воздушного переноса радионуклидов на территорию области с объектов ядерного топливного цикла, расположенных в Челябинской области в случае радиационных аварий на них.**

Системы связи РСЧС включают в себя:

- *стационарную связь;*
- *мобильную связь.*

В целях обеспечения устойчивого непрерывного управления используются различные **ВИДЫ СВЯЗИ:**

- *проводные;*
- *радио, радиорелейные;*
- *подвижные и сигнальные средства связи.*

Для оповещения населения в системах оповещения гражданской обороны задействуются **сети электросирен, местные радиовещательные и телевизионные станции** независимо от форм собственности, а также **местные сети проводного вещания** (включая сети уличной звукофикации).

Система оповещения гражданской обороны – это организационно-техническое объединение оперативно-дежурных служб, специальной аппаратуры управления и средств оповещения, обеспечивающих передачу сигналов ГО и речевой информации.

На территории Свердловской области созданы и функционируют четыре вида систем оповещения.

Объектовые – создаются на объектах экономики для повышения эффективности управления в процессе их деятельности и используются для оповещения рабочих и служащих объектов. Зона их действия ограничена территорией конкретного объекта.

Локальные (ЛСОН) – создаются на потенциально-опасных объектах, а также в зонах возможного катастрофического затопления. Локальные системы оповещения предназначены для оповещения рабочих и служащих своего объекта, соседних объектов, а также населения, проживающего в радиусе возможной ЧС на данном объекте

Местные (МСОН) – создаются на территории органов местного самоуправления. Зона действия – территория всего местного административного образования.

Региональная (РСОН) - создаются на территории субъекта РФ для централизованного оповещения населения всей области .

Региональная система централизованного оповещения Свердловской области создана на базе существующей системы связи области.

Работа всей автоматизированной системы централизованного оповещения ГО ЧС области осуществляется по специально выделенным каналам междугородней телефонной связи и каналам местных линий связи ОАО «Ростелеком» с использованием аппаратуры П-160, П-164, СЦВ, электросирен С-40 и громкоговорителей.



Оперативный дежурный ПУ руководителя ГО области со своего рабочего места может выдать пять типов сигналов:

Сигнал **«Объявлен сбор»** (с использованием аппаратуры СЦО оповещаются члены КЧС , руководящий состав ГОЧС).

Сигнал **«Внимание всем!»** (вой сирен в течении 3-х – 5-ти минут).

Сигнал **«Воздушная тревога!»** (прерывистый вой сирен: 10сек-вкл., 16 сек – выкл. и голосом).

Сигнал **« Отбой воздушной тревоги»** (голосом).

Сигнал **«Химическая тревога»** (голосом).

Сигнал **«Радиационная опасность»** (голосом).

Речевая информация для дежурного РОВД (для руководителя ГО района, начальника отдела по делам ГОЧС района и т.д.) с обратным подтверждением получения информации, световой и звуковой индикацией.

Речевое сообщение руководителя ГО области по радиотрансляционной сети области и радиоэфиру (через радиокомитет области по 1-ой программе радио, 2-ой программе радио, радио «Маяк»), а также по телевизионным каналам (2 программа телевидения - «Россия»).

Зоны КСЭОН Свердловской области

постановлением
Правительства
Свердловской области
от 10.04.2013 N 479-ПП

ПЕРЕЧЕНЬ

зон, подверженных воздействию быстроразвивающихся чрезвычайных ситуаций
природного и техногенного характера
требующих создания комплексной системы экстренного оповещения на территории
Свердловской области

1. Зона «Арамильский городской округ».
2. Зона «Артёмовский городской округ».
3. Зона «Артинский городской округ».
4. Зона «Асбестовский городской округ».
5. Зона «Белоярский городской округ».
6. Зона «Березовский городской округ».
7. Зона «Верхнесалдинский городской округ».
8. Зона «Волчанский городской округ».
9. Зона «Горноуральский городской округ».
10. Зона «город Нижний Тагил».
11. Зона «городское поселение Верхние Серги».
12. Зона «городской округ «Город Лесной».
13. Зона «городской округ Богданович».
14. Зона «городской округ Верх-Нейвинский».
15. Зона «городской округ Верхний Тагил».
16. Зона «городской округ Верхняя Пышма».
17. Зона «городской округ Дегтярск».
18. Зона «городской округ Заречный».
19. Зона «городской округ Карпинск».
20. Зона «городской округ Краснотурьинск».
21. Зона «городской округ Красноуральск».
22. Зона «городской округ Нижняя Салда».
23. Зона «городской округ Первоуральск».
24. Зона «городской округ Ревда».
25. Зона «городской округ Рефтинский».
26. Зона «городской округ Среднеуральск».
27. Зона «городской округ Сухой Лог».
28. Зона «Камышловский городской округ».
29. Зона «Качканарский городской округ».
30. Зона «Кировградский городской округ».
31. Зона «Кушвинский городской округ».
32. Зона «муниципальное образование «город Екатеринбург».
33. Зона «Муниципальное образование Алапаевское».
34. Зона «Муниципальное образование город Алапаевск».
35. Зона «Муниципальное образование город Ирбит».
36. Зона «муниципальное образование «Город Каменск-Уральский».
37. Зона «муниципальное образование Камышловский муниципальный район».
38. Зона «Муниципальное образование Красноуфимский округ».
39. Зона «Нижнетуринский городской округ».
40. Зона «Новоуральский городской округ».
41. Зона «Полевской городской округ».
42. Зона «Режевской городской округ».
43. Зона «Североуральский городской округ».
44. Зона «Серовский городской округ».
45. Зона «Сысертский городской округ».
46. Зона «Талицкий городской округ».
47. Зона «Туринский городской округ».

ПОЖАРНАЯ БЕЗОПАСНОСТЬ



Пожары очень опасны. При пожаре могут сгореть вещи, квартира и даже целый дом. Но главное, что при пожаре могут погибнуть люди. Запомни правила противопожарной безопасности.

Основные понятия

- **Пожарная безопасность** - это состояние защищенности личности, имущества, общества и государства от пожаров.
- **Пожар** - неконтролируемое горение, причиняющее материальный ущерб, вред жизни и здоровью граждан, интересам общества и государства.
- **Требования пожарной безопасности** – это специальные требования к условиям жизнедеятельности для обеспечения пожарной безопасности.



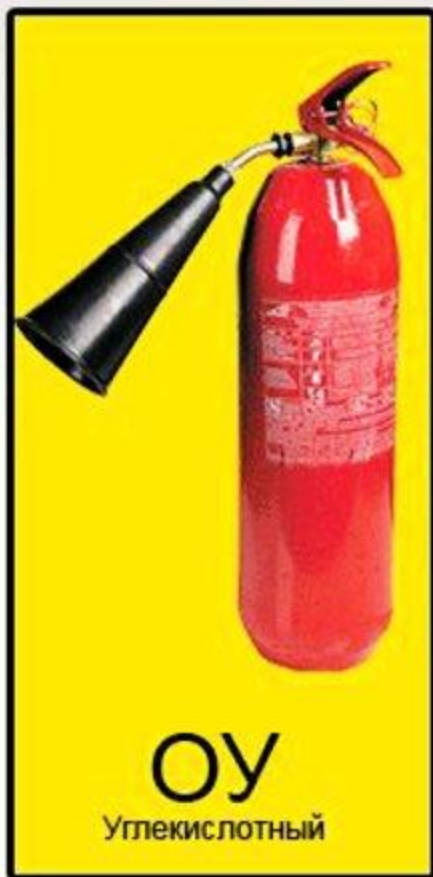
Правила пожарной безопасности

- НЕ применяй самодельные электрические приборы и предохранители, не пользуйся электрошнуром и проводами с нарушенной изоляцией
- НЕ включай в одну розетку большое число потребителей тока, не пользуйся нерабочей розеткой.
- НЕ оставляй без присмотра включенные электрические приборы
- НЕ загромождай проходы, коридоры, лестницу
- НЕ играй со спичками, бенгальскими огнями
- Соблюдай осторожность при использовании предметов бытовой химии
- Правильно используй газовые и электрические приборы в быту.
- Правильно используй печное оборудование.
- НЕ кури.
- НЕ оставляй маленьких детей без присмотра.



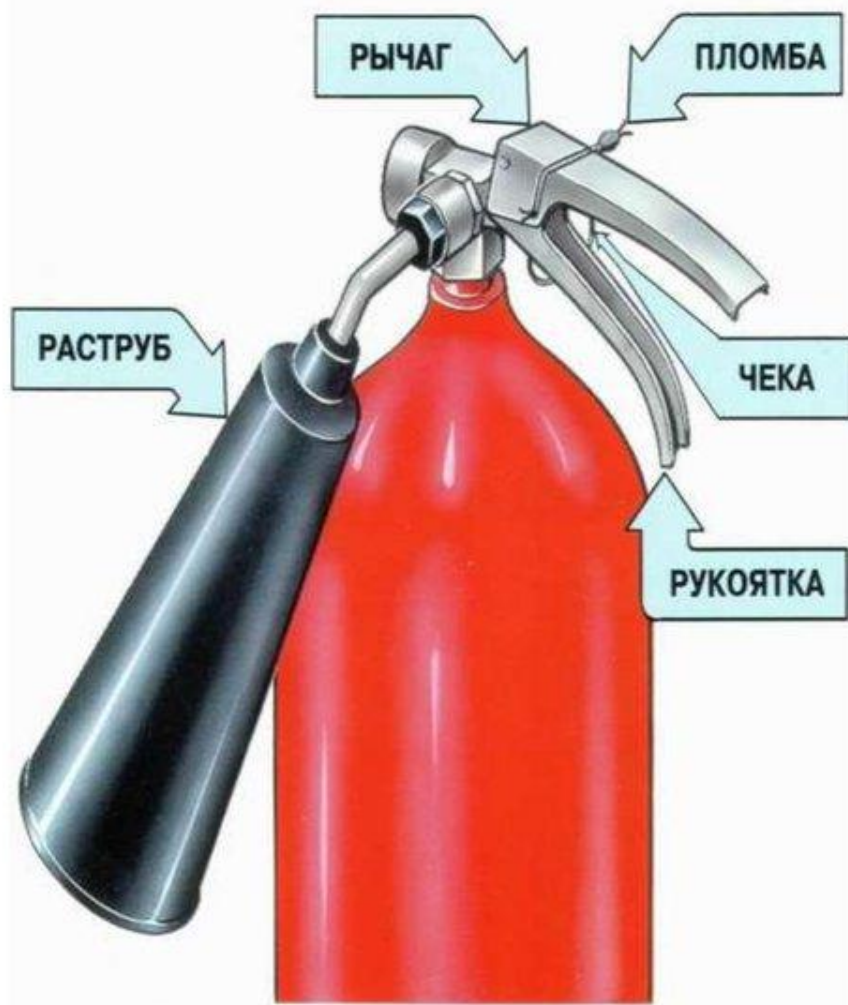
За свою долгую историю человечество научилось бороться с пожарами, выработало меры пожарной безопасности, методы и способы борьбы с огнем, придумало средства пожаротушения. Одним из них и является огнетушитель. Огнетушителем называется устройство, предназначенное для тушения возгорания. Тушение производится за счет содержащегося в огнетушителе вещества, способного гасить пламя. Огнетушитель может быть как переносным, так и передвижным. Огнетушитель, в первую очередь переносной, может применяться на первичной стадии возгорания, пока пламя не распространилось на большую площадь. Для больших пожаров применяют более мощные средства. Огнетушитель – устройство, имеющее цилиндрическую форму, иначе говоря, баллон. Он оснащается устройством пуска и насадкой, формирующей струю гасящего пламя вещества. Оно выделяется из баллона под большим давлением. Давление в баллоне создается при закачке вещества в огнетушитель или при выходе вещества из баллона. Ручные. Запускаются человеком при обнаружении возгорания. **Углекислотные.** Пока только отметим, что в устройстве применяется двуокись углерода. **Воздушно-пенные.** Используются для тушения жидкостей, горючих и легковоспламеняющихся, а так же тлеющих материалов. **Порошковые.** Применяются для тушения устройств, находящихся под высоким напряжением, газов, твердых веществ. **Водные.** Применяются для тушения возгораний горючих жидкостей, твердых веществ.

Огнетушители различных типов



Масса заряда предоставляемых огнетушителей
min = 1.35 л. max = 100 л.

Огнетушители углекислотные переносные



- Углекислотные огнетушители предназначены для тушения загораний различных веществ и материалов, а также электроустановок, кабелей и проводов, находящихся под напряжением до 1000В

Углекислотные огнетушители

Приведение в действие ручного углекислотного огнетушителя

Снять огнетушитель
и поднести
к очагу
пожара



Сорвать пломбу,
выдернуть
чеку



Перевести раструб
в горизонтальное
положение
и нажать
на рычаг



Направить струю
заряда на огонь



Порошковые огнетушители (ОП) являются наиболее универсальным видом. Они применяются практически во всех классах пожаров и в связи с этим подразделяются на ОП общего назначения, предназначенные для тушения пожаров **класса А, В, С, Е** (возгорание электрооборудования, находящегося под напряжением), ОП специального применения, которые используются в сложных случаях классов В, С, Е.

Основу гасящего порошка в ОП составляют различные минеральные соли. К ним добавляются дополнительные вещества, препятствующие комкованию и увлажнению порошка.



Огнетушитель порошковый.

При помощи баллона с рабочим газом выбрасывает заряд огнетушащего порошка. Порошок можно подавать не сразу, а порциями, нажимая на курок ствола.



1 Выдернуть чеку.



2 Поднять рычаг запорно-пускового устройства или нажать на кнопку.



3 Выждать 5-7 секунд, направить ствол на огонь, нажать курок.



ДЕЙСТВИЯ ПРИ ПОЖАРЕ В ЖИЛОМ ДОМЕ



**Немедленно
сообщить
в пожарную охрану**



Оповестить соседей



Эвакуировать людей из помещений

В первую очередь эвакуацию следует проводить используя лестничные клетки, ведущие наружу здания, а так же переходы по балконам в нижние этажи и в соседние секции дома. В задымленном помещении двигаться надо пригнувшись или ползком, при возможности накрыв голову плотной тканью. Для защиты от дыма следует применять только изолирующие противогазы или фильтрующие, но с голкалитровыми патронами, а так же самоспасатели изолирующие. Как исключение на короткое время можно использовать влажные повязки



**Использовать первичные средства
пожаротушения**



**Встретить пожарные
подразделения**



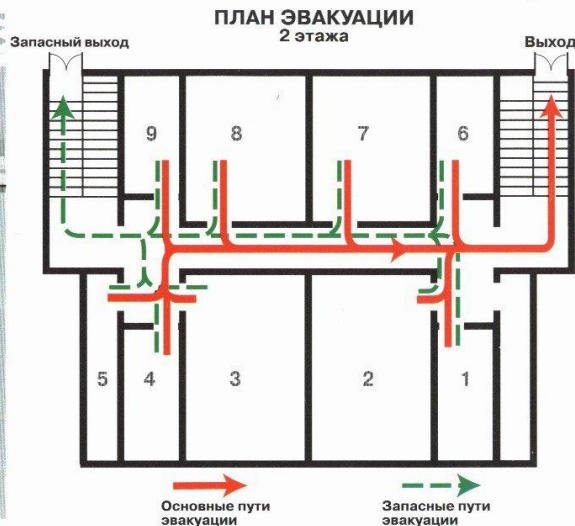
**При наличии пострадавших вызвать
«скорую медицинскую помощь»**

ДЕЙСТВИЯ ПРИ ПОЖАРЕ В ОБЩЕСТВЕННОМ ЗДАНИИ

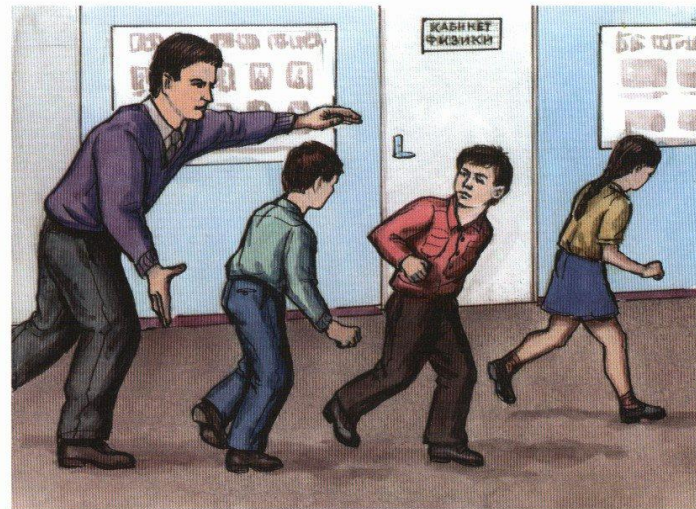
01



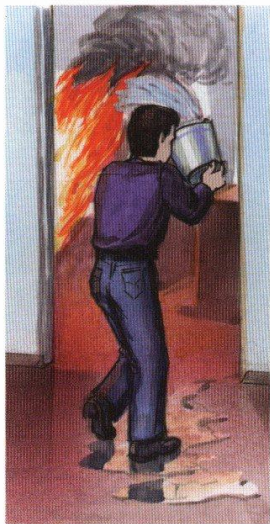
Сообщить о пожаре в пожарную охрану.
Задействовать систему оповещения



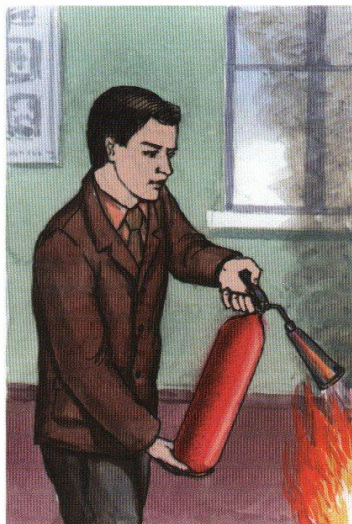
Задействовать план эвакуации.
Открыть запасные двери



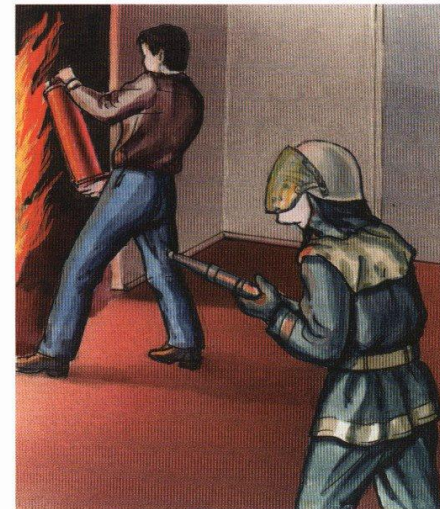
Вывести людей в безопасное место в соответствии с планом эвакуации. Проверить, все ли эвакуированы



Приступить к тушению пожара первичными средствами



Встретить пожарные подразделения и сообщить, где могли остаться люди, как туда можно подойти (добраться)



Прибывшие пожарные подразделения включаются в работу

Что делать, если при пожаре невозможно покинуть помещение

1

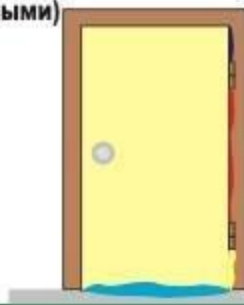
01

Позвоните по телефону 01 и сообщите, что выход на лестницу невозможен



2

Закройте дверь в квартиру, заткните все щели и вентиляционные отверстия тряпками (лучше влажными)



3

Заполните ванну водой



4

Закройтесь в дальней от пожара комнате, лучше в той, где есть балкон



5

Привлекайте к себе внимание криками о помощи, подавайте сигналы пожарным и спасателям куском яркой материи с балкона или фонариком из комнаты (если дым снаружи)



6

При сильном задымлении или резком повышении температуры в помещении, выйдите на балкон, плотно прикрыв за собой дверь



7

При проникновении огня на балкон через окно или дверь используйте для защиты намоченную плотную ткань (одеяло)



8

При отсутствии балкона встаньте на подоконник (выступ, карниз), держитесь за стену и ожидайте помощи



ЕСЛИ ВЫ НАЧАЛИ БОРОТЬСЯ ЗА СВОЮ ЖИЗНЬ, БОРИТЕСЬ ДО КОНЦА

■ ПОРЯДОК ЭВАКУАЦИИ ПРИ ПОЖАРЕ

- На пожарах чаще всего люди гибнут из-за паники!

Чтобы этого избежать

- быстро, организованно, но без паники и суеты прекратить занятия и под руководством учителя эвакуироваться из здания согласно схемы эвакуации, через эвакуационные выходы, не допускать встречных и пересекающихся потоков людей.
- Самое опасное – быть зажатым и затоптанным в толпе! Люди в панике не замечают тех, кто рядом.
- Старайся не приближаться к ограждениям, стеклянным дверям.
- Не держи руки в карманах, чтобы не упасть.
- Если ты оказался зажатым в потоке людей- глубоко вдохни, согни руки в локтях, приподними их, чтобы защитить грудь.
- покидая помещения, отключить все электроприборы, выключить свет, плотно закрыть за собой все двери, окна и форточки во избежание распространения огня и дыма в смежных помещениях.
- проверить отсутствие людей во всех помещениях здания и их наличие по спискам в месте сбора.



Правила эвакуации

- Направление движения группы: **по кратчайшему пути, следуя плану эвакуации и обходя очаг возгорания**
- Движение осуществляется быстрым шагом, **компактным строем.**
- По *лестнице* следует спускаться с **правой стороны** по одному, никого не обгоняя.
- Выйдя на улицу, следует направиться к **месту сбора** – площадка с южной стороны техникума, где педагог осуществляет переключку обучающихся по журналу, о её результатах докладывает директору техникума.



ТРЕБОВАНИЯ К ЭВАКУАЦИОННЫМ ВЫХОДАМ

1. Двери на путях эвакуации должны открываться свободно и по направлению выхода из здания, за исключением дверей, открывание которых не нормируется требованиями нормативных документов по пожарной безопасности.
2. Запоры на дверях эвакуационных выходов должны обеспечивать людям, находящимся внутри здания (сооружения), возможность свободного открывания запоров изнутри без ключа.
3. При эксплуатации эвакуационных путей и выходов **запрещается**:
 - загромождать эвакуационные пути и выходы (в том числе проходы, коридоры, тамбуры, галереи, лифтовые холлы, лестничные площадки, марши лестниц, двери, эвакуационные люки) различными материалами, изделиями, оборудованием, производственными отходами, мусором и другими предметами, а также забивать двери эвакуационных выходов;
 - устраивать в тамбурах выходов (за исключением квартир и индивидуальных жилых домов) сушилки и вешалки для одежды, гардеробы, а также хранить (в том числе временно) инвентарь и материалы;
 - устраивать на путях эвакуации пороги (за исключением порогов в дверных проемах), раздвижные и подъемно-опускные двери и ворота, вращающиеся двери и турникеты, а также другие устройства, препятствующие свободной эвакуации людей;
 - применять горючие материалы для отделки, облицовки и окраски стен и потолков, а также ступеней и лестничных площадок на путях эвакуации (кроме зданий V степени огнестойкости); фиксировать samozакрывающиеся двери лестничных клеток, коридоров, холлов и тамбуров в открытом положении (если для этих целей не используются автоматические устройства, срабатывающие при пожаре), а также снимать их;

КАК ДЕЙСТВОВАТЬ ПРИ ПОЖАРЕ И ВЗРЫВЕ

- При эвакуации горящие помещения и задымленные места проходите быстро, задержав дыхание, защитив нос и рот влажной плотной тканью. В сильно задымленном помещении передвигайтесь ползком или пригнувшись – в прилегающем к полу пространстве чистый воздух сохраняется дольше.
- При угрозе взрыва ложитесь на живот, защищая голову руками, дальше от окон, застекленных дверей, проходов, лестниц.
- Если Вы проживаете вблизи взрывоопасного объекта, будьте внимательны. Сирены и прерывистые гудки предприятий (транспортных средств) означают сигнал «Внимание всем!». Услышав его, немедленно включите громкоговоритель, радиоприемник или телевизор. Прослушайте информационное сообщение о чрезвычайной ситуации и действуйте согласно указаниям территориального ГОЧС.



Правила личной безопасности при угрозе террористического акта



Терроризм – это идеология насилия и практика воздействия на принятие решения органами государственной власти, органами местного самоуправления или международными органами защиты, связанные с устрашением населения и иными формами противоправных насильственных действий (Федеральный закон «О противодействии терроризму»).



Правила поведения при возникновении террористического акта



Если вы заложник:

1. Постарайтесь запомнить как можно больше о террористах, их число, вооруженность, телосложение, темперамент, манеру речи, акцент и т.п.
2. Не оказывайте сопротивления, выполняйте все требования.
3. Не пытайтесь убежать, если нет полной уверенности в успехе.
4. Не вмешивайтесь в переговоры, не пытайтесь вести их самостоятельно.



поведения при возникновении террористического акта



Если позвонили или прислали письмо с угрозой совершения теракта:

1. Постарайтесь запомнить точное содержание разговора.
2. Отметьте манеру речи, особенности голоса, характерные слова и обороты.
3. Постарайтесь уловить звуковой фон.
4. Не опуская трубку, позвоните на местную АТС для возможного определения номера.
5. Срочно уведомите службу безопасности предприятия и правоохранительные органы.
6. Письмо с угрозой не следует передавать другим сотрудникам.

Правила поведения при теракте

- По возможности скорее возьмите себя в руки, успокойтесь, не паникуйте.
- Не пытайтесь убежать, если нет полной уверенности в успехе побега.
- По возможности расположитесь подальше от дверей, окон и террористов.
- В случае штурма – ложитесь на пол лицом вниз, ни в коем случае не рвитесь навстречу и не убегайте от сотрудников.



ЕСЛИ ПРОИЗОШЕЛ ВЗРЫВ ...

- *Покинув здание, не возвращайтесь в него за забытыми вещами или по другим причинам, так как за первым взрывом может последовать второй*

- *Не обнаружив среди спасшихся сослуживца, укажите спасателям, где видели его перед взрывом*
- *Окажите пострадавшим первую медицинскую помощь*



ЕСЛИ

ТЕРРОРИСТИЧЕСКИЙ АКТ СОВЕРШЕН НА УЛИЦЕ

- не приближайтесь к месту взрыва
- старайтесь держаться подальше от места происшествия
- прячьтесь за углами зданий
- при взрыве немедленно падайте на землю, закройте голову руками
- немедленно сообщите в полицию и на телефон «102»
- по возможности окажите помощь пострадавшим
- старайтесь держаться подальше от столбов, линий электропередач
- старайтесь держаться подальше от многоэтажных домов



ЕСЛИ

**Вы нашли в транспорте, на улице, на остановке,
в квартире, другом общественном месте
неизвестный, бесхозный,
подозрительный предмет,
коробку, сумку, портфель**

- не трогайте, не прикасайтесь,
не вскрывайте
- не приближайтесь, не передвигайте
- не пользуйтесь рядом с ним сотовым
телефоном, рацией, не разжигайте огонь
- не заливайте жидкостью, не засыпать
порошком
- по возможности огордите
подозрительный предмет
- запомните время обнаружения предмета
сообщите в полицию на телефон «102»
- Дети! – сообщите взрослым людям,
находящимся поблизости (родителям,
учителю, сотруднику полиции)



Спасибо за внимание!

Всего доброго!

